

# Comité de pilotage Site Natura 2000 Rivière Ellé

**Rédéné, le 26 avril 2022**

# Ordre du jour

Bilan des actions 2021 et programmation 2022  
(suite de la réunion du 8 décembre 2021)

**1 - Gestion des habitats et des espèces**

**2 - Suivi des évaluations des incidences**

**3 - Etudes, suivis scientifiques et techniques**

**4 - Information, communication, sensibilisation**

**5 - Suivi des politiques publiques locales et des programmes d'actions sur le site**

**6 - Animation et gestion administrative et financière de la mission**



# Comité de pilotage Site Natura 2000 Rivière Ellé

Rédéné, le 26 avril 2022

## Programmation 2022

### 1 - Gestion des habitats et des espèces

## 1 - Gestion des habitats et des espèces

### Réseau d'agriculteurs / propriétaires pour la gestion des prairies naturelles et semi-naturelles

- Rappel des échanges du dernier COPIL
  - Besoin d'une animation territoriale agricole : accompagnement technique et financier
- GT « agriculture et biodiversité » 1<sup>ère</sup> rencontre le 24 mars dernier à Langonnet
  - 1 propriétaire privé et 2 éleveurs ovins présents (CR du GT transmis avec le CR du COPIL)
  - Ce qui ressort des échanges
    - Intérêt des parcelles de végétations naturelles car moins concurrentielles => accès au foncier
    - Diversité floristique intéressante pour les animaux (qualité de la viande, équilibre de la ration)

#### MAIS

- Multitude de propriétaires rend les accords difficiles à obtenir (chronophage)
- Contention des animaux: type de clôture, accès à l'électricité, entretien important => onéreux et chronophage
- Attente des propriétaires => entretien paysager/ornemental des parcelles

⇒ **l'utilisation de ce type de milieux ne peut pas s'envisager sans aide financière pour garantir l'équilibre des exploitations**

- Format MAEC / PSE ?
- Format prestation d'éco-pâturage

## 1 - Gestion des habitats et des espèces

### Réseau d'agriculteurs / propriétaires pour la gestion des prairies naturelles et semi-naturelles

- Rappel des échanges du dernier COPIL
  - Besoin d'une animation territoriale agricole : accompagnement technique et financier
- GT « agriculture et biodiversité » 1<sup>ère</sup> rencontre le 24 mars dernier à Langonnet
- Sollicitation de Rés'Agri du Pays du Roi Morvan  
(ex IdéA: association locale d'échange et de développement collectif des exploitations : groupes par filière, formations , actions de communication, ...)
  - Le sujet est intéressant à condition de disposer d'aides financières pour compenser la faible valeur agronomique de ces parcelles
  - Outils possibles complémentaires :
    - PAEC avec les MAEC
    - PSE = Paiement pour Services Environnementaux (RSE des entreprises)

## 1 - Gestion des habitats et des espèces

### Réseau d'agriculteurs / propriétaires pour la gestion des prairies naturelles et semi-naturelles

- Rappel des échanges du dernier COPIL
  - Besoin d'une animation territoriale agricole : accompagnement technique et financier
- GT « agriculture et biodiversité » 1<sup>ère</sup> rencontre le 24 mars dernier à Langonnet
- Sollicitation de Rés'Agri du Pays du Roi Morvan
- Les suites à donner
  - Prendre contact avec des structures agricoles déjà investies sur ces sujets :
    - Fédération des races de Bretagne
    - CIVAM29
    - Association nationale Paysans de Nature (collectif régional en cours de construction)
    - Scopela – Patur'ajuste
  - Identifier des secteurs prioritaires sur lesquels il pourrait être identifier plusieurs niveaux de gestion: maintien de la gestion des prairies, remise en gestion de prairies récemment abandonnées, parcelles enfrichées
  - Identifier les pratiques favorables à la biodiversité de ces milieux

## 1 - Gestion des habitats et des espèces

### Réseau d'agriculteurs / propriétaires pour la gestion des prairies naturelles et semi-naturelles

- **Propositions au COPIL**

- Constituer un groupe de référents du COPIL pour intégrer le groupe de travail « agriculture et biodiversité » aux cotés des éleveurs (5-6 personnes)
- Organiser des rencontres avec les différentes structures ressources identifiées
- Étoffer le groupe d'éleveurs et de propriétaires
- Objectif recherché:
  - identifier une stratégie d'actions : outils, secteurs prioritaires, besoins

## 1 - Gestion des habitats et des espèces

### MAEC 2023-2027

- L'élaboration des nouvelles MAEC se poursuit à l'échelle régionale (pilotage DRAAF)
  - Pas de bons signaux pour les MAEC biodiversité et MAEC pour le maintien surfaces herbagères
    - baisse des rémunérations et des exigences environnementales des mesures (exemple : faible fertilisation et absence de fertilisation = même rémunération)
    - Zones sans enjeux eau => 50% des exploitations ne pourront plus souscrire de MAEC système pour le maintien des surfaces en herbe
    - Règles de cumul entre MAEC réduit fortement le potentiel de contractualisation des MAEC localisées à vocation biodiversité sur les surfaces en herbe
- ⇒ De grandes craintes quant à la disparition des surfaces en herbe par mise en culture et/ou enfrichement par abandon de gestion = pertes directes de biodiversité ordinaire à remarquable
- Sur l'Ellé pas de porteur de PAEC pour le moment => questionnement des élus du SMBSEIL le 12 mai prochain
  - Informations
    - Courrier signé par la présidente du SMBSEIL à la DRAAF
    - Les élus ont émis la volonté de maintenir des PAEC sur les bassins versants



# Comité de pilotage Site Natura 2000 Rivière Ellé

Rédéné, le 26 avril 2022



## Bilan de l'animation 2021 – programmation 2022

### 3 - Etudes, suivis scientifiques et techniques

## 3 - Etudes, suivis scientifiques et techniques

### Acquisition / amélioration de connaissance sur les espèces et les habitats

- **Trichomanès remarquable** : Mise à jour des données sur les sites Natura 2000  
Rivière Ellé et Rivière Scorff

- Fougère caractérisée par 2 formes différenciées

La forme feuillée = sporophyte



La forme prothalle = gamétophyte



- Espèce d'ombre, hygrophile. Habitat rocheux suintant / puits
- Données du CBNBrest sur le BV Ellé
  - 17 stations dont 6 stations présentant les 2 formes sur Le Saint, Lanvéneq (3 stations), Guilligomar'ch et Glomel







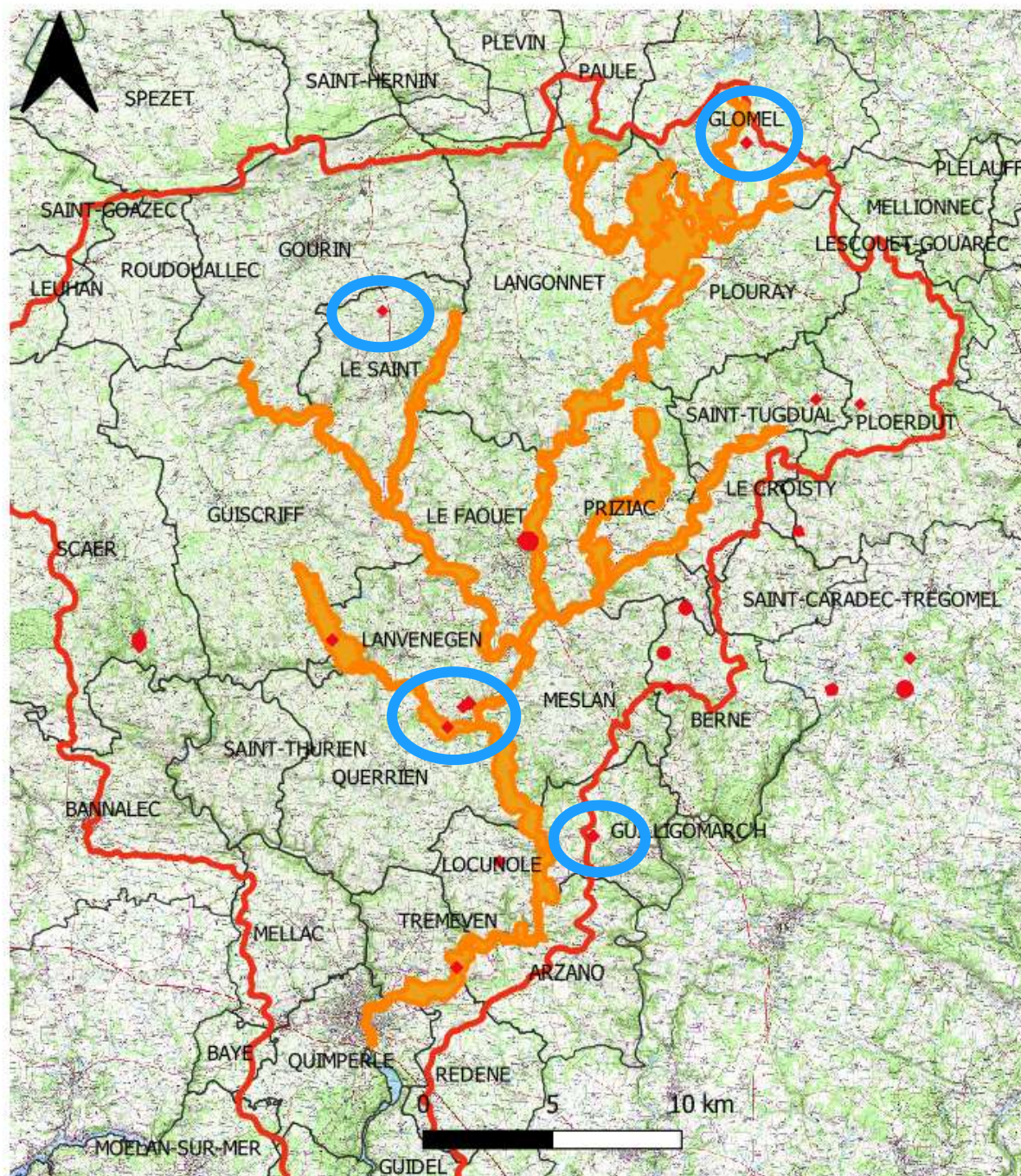
# Sites Natura 2000 Rivière Ellé Données Trichomanès remarquables du CBNBrest

Syndicat Mixte Blavet  
Scorff Ellé Isole Laïta



Conception : SMBSEIL\BF - novembre 2021  
Sources : DREAL Bretagne

-  Trichomanes\_calluna\_2019\_09\_04
-  Site Natura 2000 Rivière Ellé
-  BV\_BDCarThAgE\_region\_L93
-  limite des communes





## 3 - Etudes, suivis scientifiques et techniques

### Acquisition / amélioration de connaissance sur les espèces et les habitats

- **Trichomanès remarquable**
- Vérification de terrain sur les 3 stations de Lanvénegen
  - 2 stations existent encore. Le 3<sup>ème</sup> puits est bouché par une plaque de bois
- A Guilligomarc'h : le propriétaire n'a pas vu de forme feuillée cette année
- A Querrien : forme prothalle retrouvée
- Le Saint et Glomel : pas encore d'échange avec les propriétaires pour organiser une visite sur place



## 3 - Etudes, suivis scientifiques et techniques

### Acquisition / amélioration de connaissance sur les espèces et les habitats

Stations *Trichomanes speciosum* - Bassin versant de l'Ellé-Isola-Laïta

#### Identification de la station

N° relevé CBNB : n° 56200031 et 56000214  
Code N2000Ellé : 09aEILLANV

#### Localisation de la station



Stations *Trichomanes speciosum* - Bassin versant de l'Ellé-Isola-Laïta

#### Données historiques

2002-02-05 : Sandrine LORIOT – Botaniste – relevé n°5600030  
- Sporophytes : 20\*  
- Gamétophytes : 0 ?

#### Suivi de la station

Date 22 juillet 2021	Observateurs : Yves Le Coeur ; Thomas Guyot ; Béregère Fritz
Photo des abords de la station	
Photo de la station – 1	Photo de la station – 2
Photo de la station – 3	Photo de la station – 4
Description de la station : Puits couvert d'un toit et complètement obstrué par des planches de bois. Pas d'entrée de lumière ni de pluie dans le puits.	
Nombre de sporophyte :	Nombre de gamétophyte :
Etat de conservation	Commentaires : Prendre contact avec la propriétaire du puits pour envisager une visite sur place et constater l'état de la station et envisager la réouverture si pertinent

## 3 - Etudes, suivis scientifiques et techniques

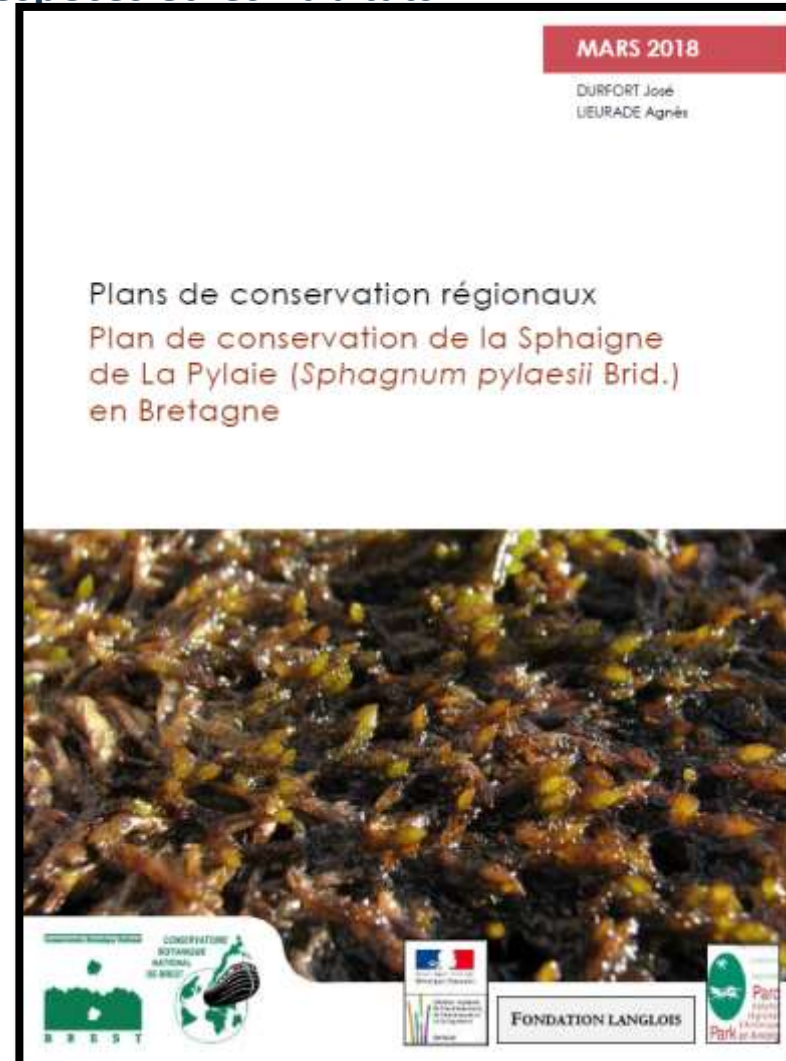
### Acquisition / amélioration de connaissance sur les espèces et les habitats

- **Trichomanès remarquable**
- Finir l'état des lieux des stations à gaméophyte (environ 10 stations)
- Avec le CBNBrest,
  - définir un protocole de suivi des stations de l'Ellé et du Scorff
  - Valider un modèle de « fiche station »
  - Définir la méthode de remontée des données
- Avec les partenaires du site Natura 2000
  - Trouver des relais locaux pour réaliser le suivi des stations
  - Informer les communes des stations présentes (veille en cas de changement de propriétaires)
- Avec les propriétaires des stations
  - Maintenir un contact régulier

## 3 - Etudes, suivis scientifiques et techniques

### Acquisition / amélioration de connaissance sur les espèces et les habitats

- **Sphaigne de la Pylaie**
- Mousse des milieux tourbeux. Présente dans des cuvettes ou petites dépressions
- 4 sites à Sphaigne dans le site Natura 2000 Rivière Ellé
  - Magoar et Clesseven à Glomel
  - Kermadou et Ker-Sainte-Anne à Langonnet
- Groupe de travail régional pour définir les protocoles de suivi des stations de Sphaigne – juin 2021
- Test « Etat des lieux » sur Magoar en juillet 2021



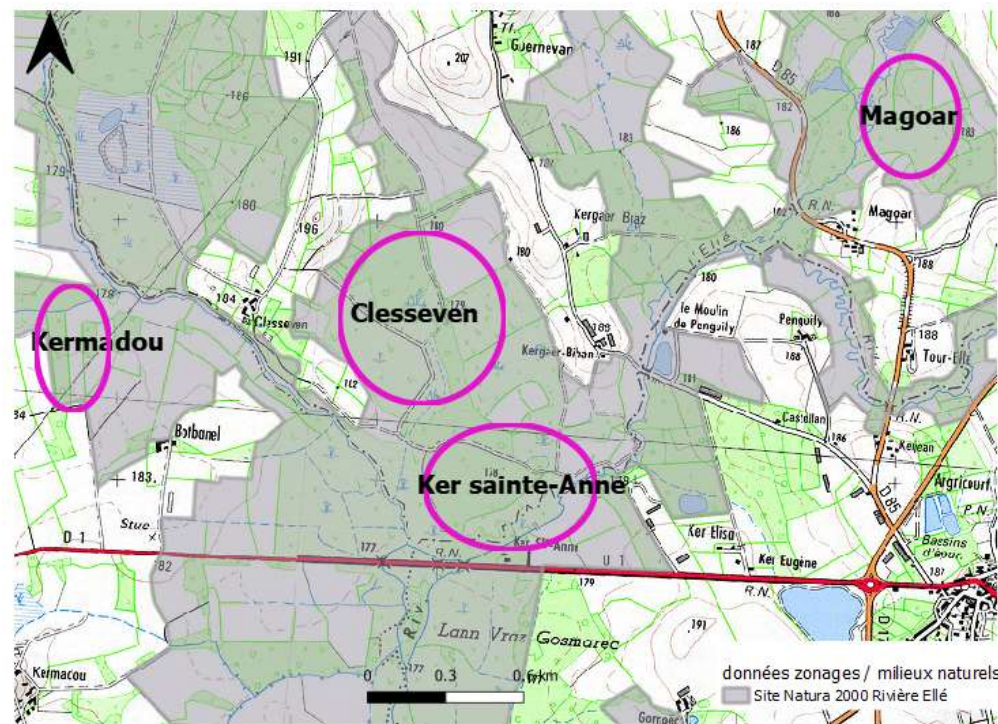


## 3 - Etudes, suivis scientifiques et techniques

Acquisition / amélioration de connaissance sur les espèces et les habitats

- Sphaigne de la Pylaie
- 4 sites à Sphaigne dans le site Natura 2000 Rivière Ellé
  - Magoar et Clesseven à Glomel
  - Kermadou et Ker-Sainte-Anne à Langonnet

- Réaliser l'état des lieux sur Clesseven et Ker-Sainte Anne

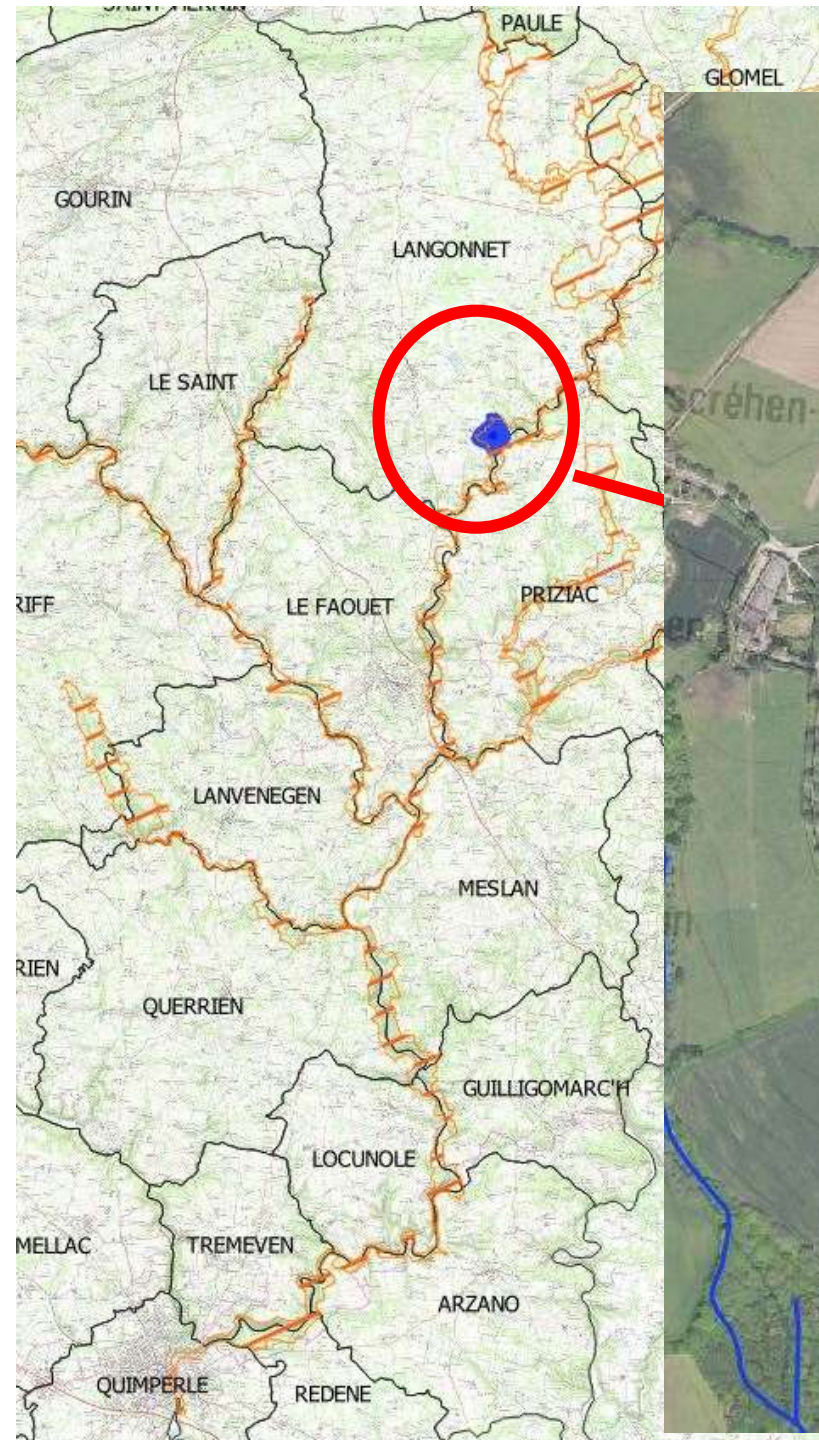




## 3 - Etudes, suivis scientifiques et techniques

### Etude approfondie sur des sites particuliers

- Etude d'inventaire faune, flore, caractérisation des habitats et préconisations de gestion
  - Prairies de Kerglazen – 30 ha
  - Etang de Kerantonze – 6,5 ha







## 3 - Etudes, suivis scientifiques et techniques

### Etude approfondie sur des sites particuliers

- Etude d'inventaire faune, flore, caractérisation des habitats et préconisations de gestion

Prairies de Kerglazen – 30 ha

- 168 espèces végétales répertoriées. Pas d'espèces patrimoniales
  - 3 invasives : Rhododendron, Laurier palme et Renouée de l'Himalaya
- Chiroptères dont grand Rhinolophe contacté autour de la ferme
- Loutre d'Europe
- Insectes: grande diversité mais pas d'espèces patrimoniale autre que le Lucane Cerf volant
- Escargot de Quimper
- => **Milieux fonctionnels et en bon état de conservation**





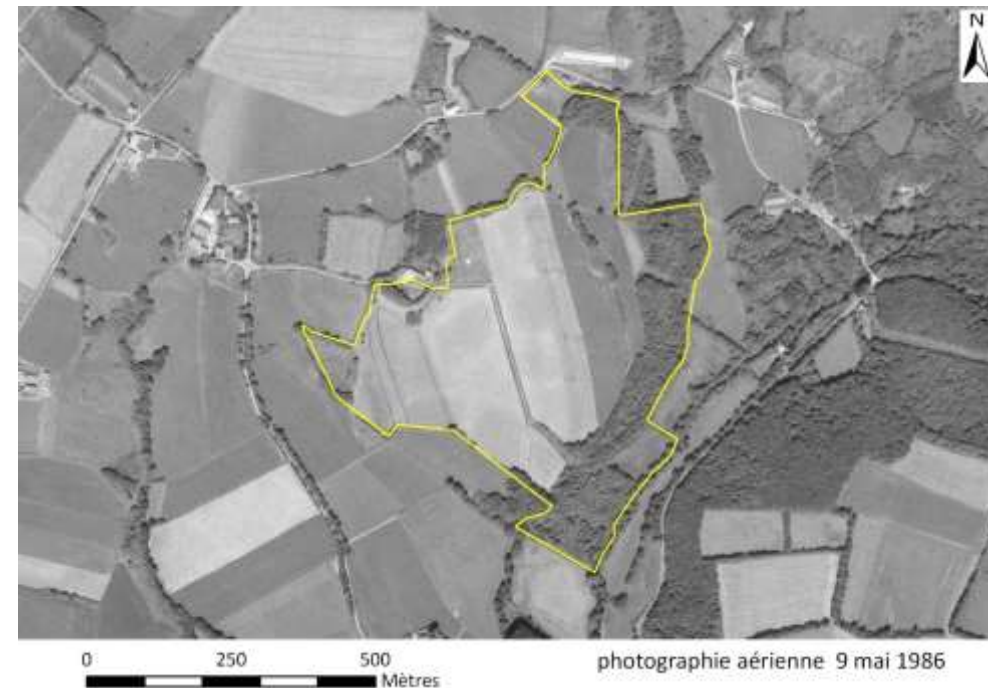
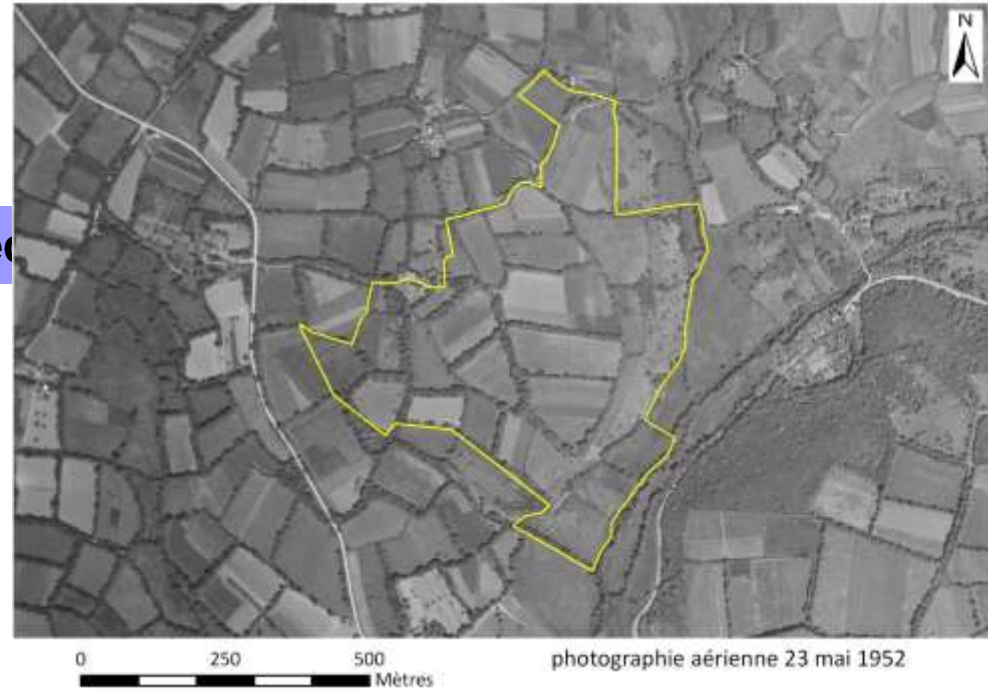
## 3 - Etudes, suivis scientifiques et techniques

### Etude approfondie sur des sites particuliers

Prairies de Kerglazen – 30 ha

- **Préconisations de gestion**

- Éradiquer les invasives
- Augmenter la mosaïque de milieux par un travail sur le bocage ?

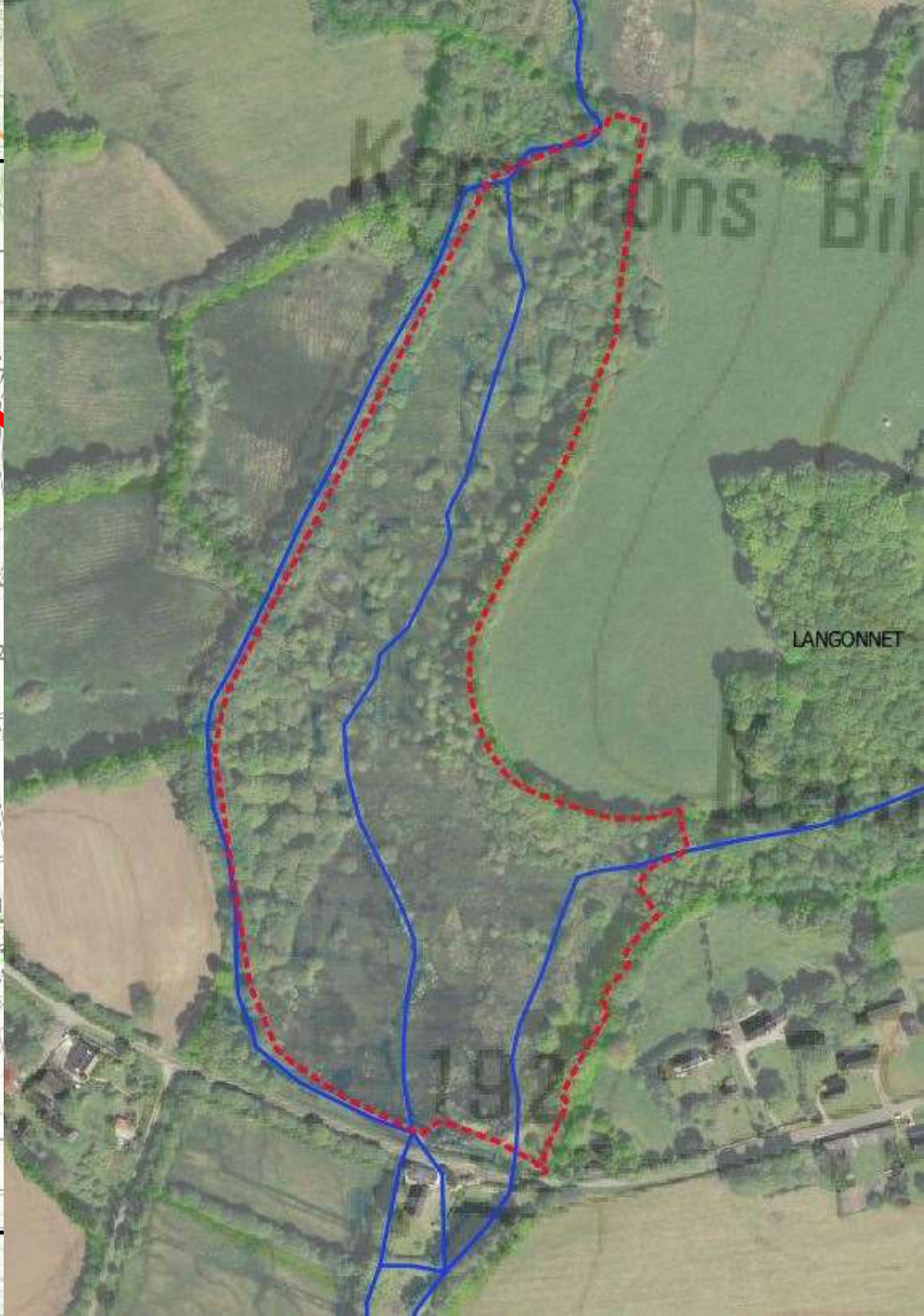
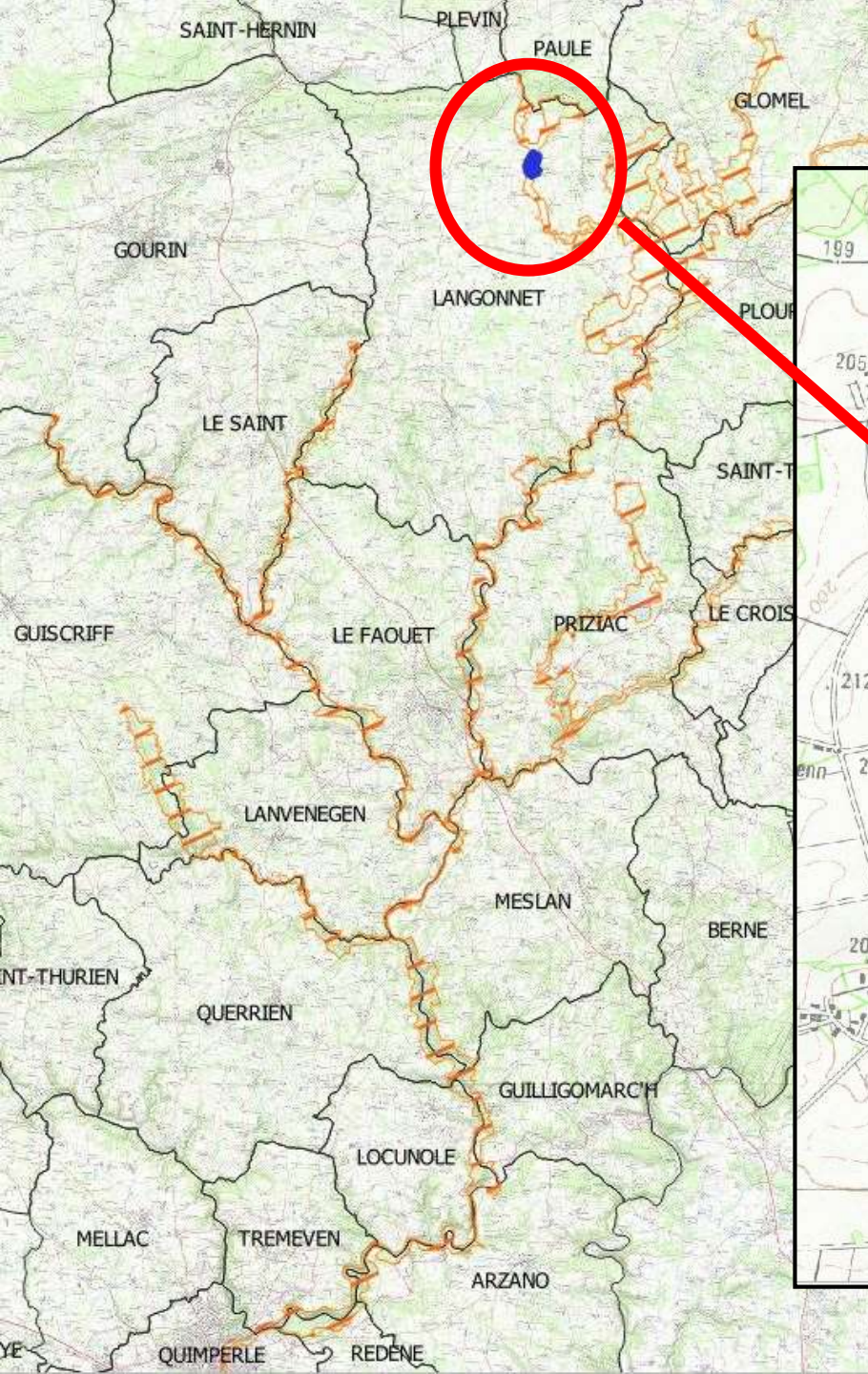


## 3 - Etudes, suivis scientifiques et techniques

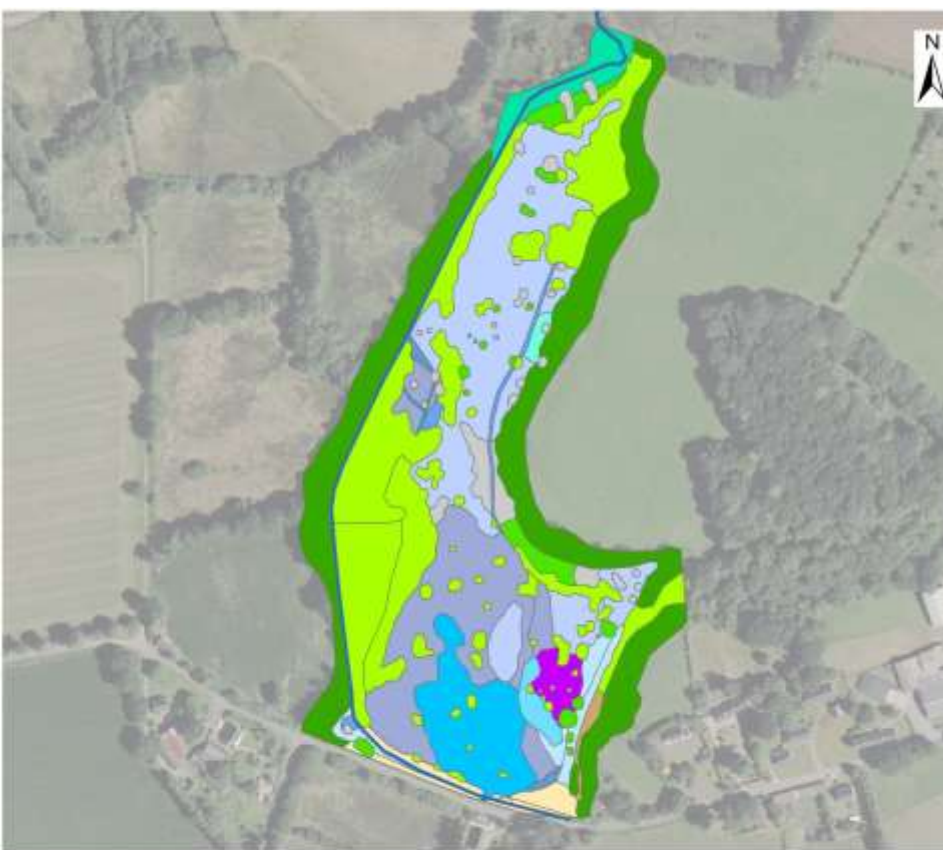
### Etude approfondie sur des sites particuliers

- Etude d'inventaire faune, flore, caractérisation des habitats et préconisations de gestion
  - Prairies de Kerglazen – 30 ha
  - Etang de Kerantonze – 6,5 ha









#### habitats selon la typologie Corine biotopes

- 22.12 x 22.43.15, Eaux mésotrophes x Tapis de Renouées
- 22.12, Eaux mésotrophes
- 24.12x 24.43, Zones à Truites X végétation des rivières mésotrophes
- 24.52, Groupements euro-sibériens annuels des vases fluviales
- 31.B31, Ronciers
- 31.B0, Broussailles forestières décidues
- 37.1, Communautés à Reine des prés et communautés associées
- 37.2, Prairies humides eutrophes
- 37.22, Prairies à Jonc acutiflore
- 44.3, Forêts de frênes et d'aulnes des fleuves médio-européens
- 44.92, Saussaies marécageuses
- 53.216, Cariçales à Carex paniculata
- 53.4, Bordures à Calamagrostis des eaux courantes
- 53.5, Jonchaies hautes
- 54.5, Tourbières de transition
- 83.321, Plantations de peupliers
- 84.1, Alignements d'arbres
- 85.31, Jardins ornementaux



#### habitats d'intérêt communautaire (code et libellé Eur28)

- 3260, Rivières des étages planitiaire à montagnard avec végétation du Ranunculion fluitantis et du Callitriche-Batrachion
- 7140, Tourbières de transition et tremblants
- 91E0\*, Forêts alluviales à Alnus glutinosa et Fraxinus excelsior (Alno-Padion, Alnion incanae, Salicion albae)
- autres habitats non inscrits à la directive Habitats-Faune-Flore



# Bilan de l'animation 2021

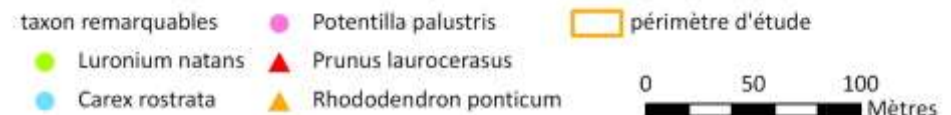
## 3 - Etudes, suivis scientifiques et techniques

### Etude approfondie sur des sites particuliers

- Etude d'inventaire faune, flore, caractérisation et gestion
  - Etang de Kerantonze – 6,5 ha
- 118 espèces végétales répertoriées
  - Flûteau nageant – annexe 2 directive habitat
  - Potentille des marais et Laîche en rostre – annexe 2 liste rouge des plantes menacées du massif armoricain
- 2 invasives : Rhododendron et Laurier palme



fond BDOrtho IGN 2016



## 3 - Etudes, suivis scientifiques et techniques

### Etude approfondie sur des sites particuliers

- Etude d'inventaire faune, flore, caractérisation des habitats et préconisations de gestion
  - Etang de Kerantonze – 6,5 ha
- 118 espèces végétales répertoriées
- Chiroptères dont Grand Rhinolophe (nourrissage en été dans la mégaphorbiaie et saulaie au nord du site)
- Oiseaux d'eau et migrateurs de passage (Bécassine des marais, râle d'eau, Barge noire, Gobemouche)
- Insectes , amphibien / reptiles : pas d'espèces patrimoniales
- Escargot de Quimper en zone bocagère en bordure



# Bilan de l'animation 2021

## 3 - Etudes, suivis scientifiques et techn

### Etude approfondie sur des sites particuliers

- Etude d'inventaire faune, flore, caractérisation des habitats et préconisations de gestion
  - Etang de Kerantonze – 6,5 ha
- Fonctionnement hydraulique complexe en lien avec ce site artificiel
- Étang actuel apparu entre 2016 et 2019
- Eutrophisation de la zone d'eau libre et dégradation de l'aval du bief
- Espèces végétales patrimoniales en lien avec faible trophie menacée





## 3 - Etudes, suivis scientifiques et techniques

### Etude approfondie sur des sites particuliers

Etude d'inventaire faune, flore, caractérisation des habitats et préconisations de gestion

Etang de Kerantonze – 6,5 ha

- **Suites de l'étude réalisées en 2022**

- Compléments des prospections pour la faune hivernale (février-mars)  
=> **en cours** via une prestation
- Approfondir le diagnostic sur le fonctionnement hydraulique  
=> visite sur site en janvier pour un avis sur les enjeux Natura 2000
- Réunion OFB/DDTM56 pour identifier les pistes d'actions en lien avec le contexte réglementaire (loi sur l'eau et espèces protégées)
- Note de synthèse des préconisations de gestion à présenter aux propriétaires

# Comité de pilotage Site Natura 2000 Rivière Ellé

Rédéné, le 26 avril 2022



## Bilan de l'animation 2021 – programmation 2022

### 4 - Information, communication, sensibilisation

## 4 - Information, communication, sensibilisation

- Réalisation d'une plaquette de communication pour présenter les sites Natura 2000 Rivière Ellé et Rivière du Scorff

### NATURA 2000

**La concertation locale au service de la biodiversité**

Le réseau Natura 2000 est le principal dispositif de l'Union Européenne en faveur de la biodiversité. Il vise à garantir la conservation de la faune et la flore sauvage identifiées dans 2 directives Européennes : la directive « Habitats Faune Flore » et la « Directive Oiseaux ». La gestion des sites Natura 2000 est fondée sur 4 outils principaux :

- L'élaboration d'un plan de gestion par site, appelé Document d'Objectifs ou DOCOB\*
- Une structure animatrice en charge de la mise en œuvre des actions du DOCOB\*, en partenariat avec les acteurs locaux.
- La signature de contrats Natura 2000 pour maintenir ou améliorer la conservation des habitats ou espèces présents dans le site Natura 2000.
- L'évaluation des incidences des projets sur l'état de conservation des habitats et des espèces.

La gouvernance des sites Natura 2000 est assurée par les acteurs du territoire, réunis au sein d'un comité de pilotage (COPIL). Il se réunit autant que de besoin pour prioriser et orienter les actions à mener par la structure animatrice.

\* DOCOB = Diagnostic partagé du territoire Enjeux du site Priorité d'action

**EN SAVOIR PLUS :**  
BÉRENGÈRE FRITZ  
Chargée de mission Rivière Ellé  
natura2000@bsseil.fr

**riviere-elle.n2000.fr**

### Des outils efficaces : Les contrats Natura 2000

Le contrat Natura 2000 s'adresse aux propriétaires ou gestionnaires de parcelle dans le périmètre du site Natura 2000. Les volontaires peuvent s'engager avec l'Etat dans des actions en faveur des espèces et des milieux naturels. Le contrat s'accompagne d'une prise en charge financière pouvant atteindre 80 % à 100 % du coût des actions. De nombreuses actions sont ainsi financées, de l'entretien d'une prairie humides à la restauration d'un cours d'eau en passant par la pose de clôture ou de gîte à chauve-souris.

La charte Natura 2000 est également un outil contractuel pour les usagers du site Natura 2000 mais non financier. Il permet de reconnaître et d'officialiser les bonnes pratiques menées sur des parcelles pour la préservation du patrimoine naturel.

### CARTE D'IDENTITÉ

SITE NATURA 2000 RIVIERE ELLE

**SUPERFICIE :** 4 200 HA  
**DÉPARTEMENTS :** MORBIHAN, CÔTES D'ARMOR, FINISTÈRE  
**COURS D'EAU :** 200 KM LINÉAIRES  
**HABITATS PATRIMONIAUX :** 10  
**ESPÈCES REMARQUABLES :** 20  
**COMMUNES CONCERNÉES :** 19 SUR 3 DÉPARTEMENTS  
**COMITÉ DE PILOTAGE :** 64 MEMBRES  
**VALIDATION DU DOCOB :** 2013  
**ANIMATEUR LOCAL DU SITE NATURA 2000 :** SYNDICAT MIXTE BLAVET SCORFF-ELLE ISOLE LAÏTA

### Rivière Ellé

**Site NATURA 2000**





Crédit photos : Arnaud Dubigier - Hectare pour l'écologie

Crédit photos : Océane Jérome - Hectare pour l'écologie







## 4 - Information, communication, sensibilisation

- [illegible]

## 4 - Information, communication, sensibilisation

- Création d'un site internet pour le site Natura 2000 Rivière Ellé  
**riviere-elle.n2000.fr**
- Création de contenu sur la mise en œuvre des actions du DOCOB
- Mise en ligne des comptes-rendus de réunion, rapports d'activités...
- Actus du site





## 4 - Information, communication, sensibilisation

- Organisation d'une conférence sur la biodiversité en lien avec les 30 ans de Natura 2000
  - ⇒ Date à retenir: **Le vendredi 8 juillet 2022 toute la journée au Strapontin à Pont-Scorff**
- Programme en cours de construction basé sur des retours d'expériences
- Public visé
  - les membres des COPIL Natura 2000 Rivière Ellé et Rivière Scorff
  - les élus des collectivités présentes sur le territoire SMBSEIL (communes, EPCI, syndicats de BV)
  - Les membres des CLE Blavet, Scorff, Ellé Isole Laïta
  - Les partenaires techniques et financiers du SMBSEIL
  - Le grand public
- Réservation obligatoire pour assurer la logistique
  - Repas prévu le midi à la charge des participants (pris en charge pour les intervenants)

## 1 - Gestion des habitats et des espèces

- Suite à donner aux 4 contrats
- Nouveau contrat sur du reméandrage (Ellé, Naïc ?)
- MAEC Biodiversité
- Réseau d'agriculteurs / propriétaires pour la gestion des prairies naturelles et semi-naturelles

## 3 - Etudes, suivis scientifiques et techniques

- Suites de l'Etude Mulette sur l'Aër
- Définition du suivi pour le Trichomanès remarquable
- Réalisation des prospections de stations de Sphaignes de la Pylaie
- Suites à donner à la gestion du site de Kerglazen
- Suites à donner au diagnostic du site de Kerantonze

## 4 - Information, communication, sensibilisation

- Conférence biodiversité – 30 ans de Natura 2000
- Site internet

# Prochaine réunion du COPIL – à caler

## Les sujets proposés

- Etat des lieux de la ressource piscicole sur le bassin versant de l'Ellé
- Etat d'avancement des projets de nouveaux contrats
- Etat d'avancement du GT « agriculture et biodiversité »
- Retour sur la conférence biodiversité du 8 juillet 2022
- Etat d'avancement prospections Sphaignes de la Pylaie
- Possibilité de visite terrain avant ou après la réunion ?
- Autres idées ?

# Comité de pilotage Site Natura 2000 Rivière Ellé

Rédéné, le 26 avril 2022



**Merci de votre attention**